

جامعة الملك عبد العزيز
عمادة القبول والتسجيل



دليل القبول

1444هـ



رؤية
VISION 2030
المملكة العربية السعودية
KINGDOM OF SAUDI ARABIA



معالي رئيس الجامعة
أ. د. عبدالرحمن بن عبيد اليوبي

“

تهنئة للمقبولين

أبارك لأبنائي وبناتي المقبولين
للعام الجامعي 1444 هـ
وأتمنى لهم التوفيق والسداد
في حياتهم الجامعية في
جامعتهم
جامعة الملك عبدالعزيز

”

كلمة عميد القبول والتسجيل د. عابد بن عبدالله المشايخي



الحمد لله رب العالمين، والصلاة والسلام على نبينا محمد، وعلى آله وصحبه أجمعين، ومن سار على نهجه إلى يوم الدين ... وبعد

إن عمادة القبول والتسجيل هي البوابة الرئيسية التي يلتحق من خلالها الطالب بالجامعة للمرحلة الجامعية، وتبدأ رحلته الأكاديمية فيها. وإدراكاً من دورها الرائد تحمل العمادة على عاتقها مهمة توفير كافة المعلومات عن الجامعة لطلاب المرحلة الثانوية، وهم على مقاعد الدراسة ليكونوا على معرفة تامة عن الجامعة قبل الالتحاق ببرامجها.

وانطلاقاً من المسؤولية التي تقع على العمادة، فقد أعد هذا الدليل المبسط ليكون خير معين للطالب في عملية تقديم طلب الالتحاق بالجامعة وذلك من خلال النظام الإلكتروني، ويضم هذا الدليل كافة المعلومات التي تهم الطالب بدءاً من الإعلان على إتاحة البوابة الإلكترونية لتقديم طلب الالتحاق بالجامعة، والذي ينتهي بإجراءات القبول الإلكتروني في برامج الجامعة، إضافة إلى تعريف الطالب بنظام الدراسة، والكليات المتاحة في الجامعة وفرعها، وتخصصاتها، والمقررات الدراسية التي يدرسها الطالب في

المسارات المعتمدة في الجامعة، والمواظبة في الدراسة، ومعايير التسكين في الكليات بعد اجتياز برنامج السنة التحضيرية، وآلية التأجيل، وطي القيد من الجامعة.

وهناك معلومات شاملة يمكن للطلاب الراغبين في الالتحاق بالجامعة من الإطلاع عليها من خلال موقع عمادة القبول والتسجيل على الرابط التالي (Admission.kau.edu.sa).

وتأمل عمادة القبول والتسجيل أن يحقق هذا الدليل تطلعات الطلاب والطالبات الراغبين في الالتحاق بالجامعة، وأن تكون معلوماته كافية ومستوفية لرغباتهم وإستفساراتهم.

وفي الختام يطيب لنا أن نقدم لئبنائنا الطلاب والطالبات صادق التهئة، ونرحب بكم في جامعتكم داعين الله عز وجل أن يوفقكم لتحقيق طموحاتكم وآمالكم بالتوفيق والسداد.

الفهرس

الدرجة الموزونة

6



البرامج المتاحة في الجامعة

10



شروط القبول العامة

16



برنامج واعد لاستقطاب ورعاية الموهوبين

22



القبول المباشر لكلية علوم الإنسان والتصاميم

24



السنة التحضيرية

28



مقدمة

8



كليات الجامعة وتخصصاتها

12



آلية القبول بالجامعة

20



برامج القبول المباشر

22



القبول المباشر للكليات البيئية

25



السنة التأهيلية

29



مسارات طلاب وطالبات السنة التحضيرية

30



آلية التسكين في الكليات الصحية

37



دبلومات الانتظام

44



المنح الدراسية (برسوم مالية)

50



اسئلة متكررة

63



الخطة الدراسية للسنة التحضيرية

34



آلية التسكين في الكليات غير الصحية

40



التحويل الخارجي

46



الملاحق




56





ما هي الدرجة الموزونة ؟

هي مجموع درجات (الثانوية + القدرات + التحصيلي) بنسب معينة حسب الرسم التوضيحي التالي:

نسبة الثانوية	%40	الدرجة الموزونة للسنة التحضيرية المسار الصحي (طلاب وطالبات) 
درجة القدرات	%30	
درجة التحصيلي	%30	
نسبة الثانوية	%40	الدرجة الموزونة للسنة التحضيرية السنة التأهيلية / المسار العلمي (طلاب وطالبات) 
درجة القدرات	%30	
درجة التحصيلي	%30	
نسبة الثانوية	%50	الدرجة الموزونة للتخصصات الإدارية / الانسانية (طلاب) 
درجة القدرات	%50	
نسبة الثانوية	%40	الدرجة الموزونة للتخصصات الإدارية / الانسانية (طالبات) 
درجة القدرات	%30	
درجة التحصيلي	%30	

مثال توضيحي : طالب حصل على نسبة 95% ثانوية عامة ودرجة القدرات 80 ، ودرجة التحصيلي 85 كيف تحسب الدرجة الموزونة ؟

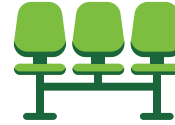
$$\text{الجواب الدرجة الموزونة} \\ = (85 \times 0.30) + (80 \times 0.30) + (95 \times 0.40) \\ = 87,5 \text{ (الدرجة الموزونة)}$$



مقدمة



ارتأت الجامعة تعدد فرص القبول للطلاب والطالبات عن طريق السنة التحضيرية والقبول المباشر في بعض كليات الجامعة وكذلك القبول من خلال السنة التحضيرية في فرع الجامعة براغ.



يتنافس جميع المتقدمين على المقاعد المقررة حسب الدرجة الموزونة مفاضلة فيما بينهم

السنة التحضيرية للمسار الصحي



يختارها الطالب / الطالبة الذي يرغب في الكليات الصحية سواءً في مقر الجامعة الرئيسي [الطب - طب الاسنان - الصيدلة - العلوم الطبية التطبيقية - علوم التأهيل الطبي - التمريض] أو في كليات فرع راغ [الطب، العلوم الطبية التطبيقية]

أنظر التفاصيل صفحة رقم 30

السنة التحضيرية للمسار العلمي



يختارها الطالب / الطالبة الذي يرغب في الكليات العلمية مثل الهندسة - العلوم - العمارة والتخطيط - علوم الحاسبات وتقنية المعلومات - علوم الإنسان والتصاميم وبعض أقسام كلية الاقتصاد والإدارة عليه أن يختار السنة التحضيرية المسار العلمي وكذلك فرع راغ - مثل (الهندسة والحاسبات - تقنية المعلومات والأعمال)

أنظر التفاصيل صفحة رقم 31

السنة التأهيلية للمسار العلمي



الكليات المتاحة لبرنامج السنة التأهيلية للمسار العلمي وهي: الهندسة - العلوم - العمارة والتخطيط - الحاسبات وتقنية المعلومات - علوم الإنسان والتصاميم وبعض أقسام كلية الاقتصاد والإدارة عليه أن يختار السنة التحضيرية المسار العلمي وهي برسوم مالية تدفع في السنة الأولى.

أنظر التفاصيل صفحة رقم 29

يجب على الطالب اجتياز جميع مقررات السنة التأهيلية لجميع المسارات للإنتهاء من السنة التأهيلية



السنة التحضيرية المسار الإداري (فرع راغ فقط)
يختارها الطالب/الطالبة الذي يرغب في الكليات الإدارية أو الإنسانية (كلية الأعمال) فقط

أنظر التفاصيل صفحة رقم 30

وهناك قبول مباشر لبعض الكليات دون الحاجة
الى دراسة السنة التحضيرية (انظر صفحة ٢٤ - ٢٧)

الفئة المستهدفة لبرامج الإنتظام

هم طلاب وطالبات الثانوية ومن في حكمهم وكذلك الطلاب والطالبات الراغبين في التحويل من الجامعات الأخرى للعام 1444هـ.

التسكين: يعني تحقيق رغبة الطالب / الطالبة
للكلية التي يرغب الدراسة بها وفق معايير
التسكين المعلنة

يجب على الطالب قبل التقديم أن يراجع مساره الصحي /العلمي/ السنة التأهيلية / الإداري / الإنساني) في دليل القبول (أنظر صفحة 35.32) وذلك ليتأكد أنه اختار المسار الصحيح الذي يؤدي إلى الكلية التي يرغبها، علماً أن برامج القبول المباشر لا تحتاج إلى آلية التسكين.

الرسوم الدراسية للسنة التأهيلية للمسار العلمي



تم إعتداد الرسوم المالية لبرنامج السنة التأهيلية بمبلغ (18,000 ريال) غير شامل الضريبة لكامل البرنامج

البرامج المتاحة في الجامعة

أولاً: برامج القبول المباشر

- برنامج واعد لإستقطاب ورعاية الطلبة المتفوقين والموهوبين - المقر الرئيسي في السلیمانية.
 - القبول المباشر ببرنامج الكليات البيئية (علوم الارض - علوم البحار - الأرصاد والبيئة) - المقر الرئيسي في السلیمانية (طلاب فقط).
 - القبول المباشر بكلية الإقتصاد والإدارة (المقر الرئيسي في السلیمانية) (أدبي).
 - القبول المباشر بكلية الحقوق (المقر الرئيسي في السلیمانية).
 - القبول المباشر بكلية الاتصال والإعلام (المقر الرئيسي في السلیمانية).
 - القبول المباشر بكلية السياحة (المقر الرئيسي في السلیمانية).
 - القبول المباشر ببرنامج الشريعة - المقر الرئيسي في السلیمانية
 - القبول المباشر بكلية الآداب والعلوم الانسانية - المقر الرئيسي في السلیمانية.
 - القبول المباشر ببرنامج تربية الطفولة المبكرة في كلية علوم الإنسان والتصاميم - المقر الرئيسي في السلیمانية (طالبات فقط).
 - القبول المباشر ببرنامج صناعة الأزياء لذوات الإعاقات السمعية الشديدة في كلية علوم الإنسان والتصاميم - المقر الرئيسي في السلیمانية (طالبات فقط).
 - برنامج القبول المباشر لكلية العلوم والآداب بفرع الجامعة في رابغ (علمي)
 - برنامج القبول المباشر ببرنامج اللغة الإنجليزية بفرع الجامعة في رابغ (أدبي)
- (انظر التفاصيل صفحة 22-25)

ثانياً: برامج قبول السنة التحضيرية

- السنة التحضيرية للمسار الصحي / العلمي / السنة التأهيلية علمي - المقر الرئيسي في السلیمانية.
 - السنة التحضيرية للمسار الصحي / العلمي - فرع الجامعة برابغ.
 - السنة التحضيرية للمسار الإداري/الانساني - فرع الجامعة برابغ (فقط).
- (انظر التفاصيل صفحة 26-29)

ثالثاً: الدبلومات

- الدبلوم المتوسط العام في المحاسبة
 - الدبلوم المتوسط العام في التأمين
 - الدبلوم المتوسط العام في التسويق
 - الدبلوم المشارك العام في المبيعات (بالإضافة إلى فرع رابغ)
 - الدبلوم المتوسط العام في الحوسبة التطبيقية وتقنيات الشبكات (بالإضافة إلى فرع رابغ)
 - الدبلوم المشارك العام في التصميم الرقمي
 - الدبلوم المتوسط العام في التعقيم
 - الدبلوم المشارك العام في السلامة والصحة المهنية (فرع رابغ فقط)
- (انظر التفاصيل صفحة 44-45)

كليات الجامعة وتخصصاتها



كليات مقر الجامعة (السليمانية)



كلية الآداب والعلوم الإنسانية

- اللغة العربية وآدابها
- اللغة الإنجليزية
- اللغة الصينية
- اللغة الفرنسية والترجمة
- الجغرافية (نظم المعلومات الجغرافية - دراسات بيئية - جغرافيا عامة - نظم معلومات جغرافية)
- التاريخ (تاريخ - ارشاد سياحي - الآثار)
- علم النفس (علم النفس الإرشادي)
- الشريعة (قبول مباشر)
- الاجتماع والخدمة الاجتماعية (علم الاجتماع - خدمة اجتماعية)
- علم المعلومات



الاقتصاد والإدارة

- المحاسبة
- إدارة أعمال
- تمويل
- إدارة الموارد البشرية
- إدارة الخدمات الصحية والمستشفيات
- تسويق
- نظم المعلومات الإدارية
- إدارة عامة (إدارة عامة عام - التنظيم والتطوير الإداري) (أدبي فقط).
- العلوم السياسية (اقتصاد سياسي عالمي - السياسة العامة والتنمية) (أدبي فقط).
- الاقتصاد (نقود ومؤسسات مالية - التأمين - اقتصاد أعمال (طالبات فقط))



كلية الحقوق

- أنظمة



كلية العلوم

- الكيمياء الحيوية
- الأحياء (حيوان - أحياء دقيقة - نبات)
- الكيمياء
- الرياضيات
- الفيزياء
- الإحصاء
- فيزياء فلك (طلاب فقط)
- رياضيات فلك (طلاب فقط)
- فيزياء طبية



كلية علوم التأهيل الطبي

- العلاج الطبيعي
- العلاج الوظيفي
- العلاج التنفسي



كلية علوم الإنسان والتصاميم

- تربية الطفولة المبكرة (قبول مباشر)
- الغذاء والتغذية
- الملابس والنسيج
- التصميم الداخلي والاثاث
- صناعة الأزياء (برنامج خاص لذوي الاعاقة السمعية الشديدة)
- العلوم الأثرية

كليات مقر الجامعة (السليمانية)



كلية الهندسة

- الهندسة الكهربائية (قوى والآت - إلكترونيات واتصالات - حاسبات - طبية حيوية) (طلاب)
- الهندسة الكهربائية (قوى والآت - إلكترونيات واتصالات - حاسبات) (طالبات)
- الهندسة الصناعية (طلاب وطالبات)
- الهندسة الميكانيكية (انتاج وتصميم النظم الميكانيكية، حرارية وتقنية المياه) (طلاب فقط)
- هندسة ميكانيكية (طيران) (طلاب فقط)
- الهندسة النووية (الفيزياء الطبية والوقاية من الإشعاع) (طلاب فقط)
- الهندسة الكيميائية (طلاب فقط)
- الهندسة المدنية (طلاب فقط)
- هندسة التعدين (طلاب فقط)



كلية علوم الأرض

- جيولوجيا عامة - جيولوجيا هندسة
- جيولوجيا عامة - جيو فيزياء
- جيولوجيا عامة - جيولوجيا المياه
- جيولوجيا عامة - ثروة معدنية وصخور
- جيولوجيا عامة - بتترول وترسبات
- جيولوجيا عامة - بنائية واستشعار عن بعد
- تقنية الاستكشاف الجيولوجي

للطالبات فقط

للطلاب فقط

للطلاب والطالبات



كلية العمارة والتخطيط

- العمارة
- عمارة البيئة
- التخطيط الحضري والإقليمي
- الجيوماتكس



كلية علوم البحار

- الجيولوجيا البحرية
- الفيزياء البحرية
- الكيمياء البحرية
- الأحياء البحرية



كلية الأرصاد والبيئة

- العلوم البيئية (علوم وتقنيات البيئة - صحية البيئة).
- زراعة المناطق الجافة (زراعة مناطق جافة - الموارد الطبيعية المتجددة)
- علوم وإدارة موارد المياه
- الأرصاد



كلية الاتصال والإعلام

- إعلام (علاقات عامة - راديو وتلفزيون - صحافة - اعلان)

كليات الجامعة وتخصصاتها



كليات مقر الجامعة (السليمانية)

 كلية الحاسبات وتقنية المعلومات

- علوم الحاسبات
- تقنية المعلومات
- نظم المعلومات

 كلية الطب

- طب وجراحة

 كلية طب الأسنان

- طب وجراحة الأسنان

 كلية الصيدلة

- الصيدلة

 كلية العلوم الطبية التطبيقية

- تقنية المختبرات الطبية
- الأشعة التشخيصية
- التغذية الاكلينيكية (طالبات فقط)

 كلية التمريض

- تمريض

 كلية السياحة

- إدارة الضيافة
- إدارة سفر و سياحة
- إدارة الفعاليات والمناسبات (طلاب وطالبات)

 الكلية التطبيقية (دبلومات)

- التأمين
- التسويق
- المبيعات
- لمحاسبة
- الحوسبة التطبيقية وتقنيات الشبكات
- التصميم الرقمي
- التعقيم

كلية فرع المرجان (أبحر) بجددة

 كلية الدراسات البحرية

- المساحة البحرية
- الملاحة البحرية
- الموانئ والنقل البحري
- الهندسة البحرية

كليات فرع محافظة رابغ

 كلية الحاسبات وتقنية المعلومات

- علوم الحاسبات
- نظم المعلومات
- تقنية المعلومات

 كلية الطب

- طب وجراحه

 كلية العلوم والآداب

- الرياضيات
- الفيزياء
- الكيمياء
- أحياء
- اللغة الإنجليزية (اللغويات - الترجمة)

 كلية العلوم الطبية التطبيقية

- تقنية المختبرات الطبية (طلاب فقط)
- تمريض (طالبات فقط)

 كلية الأعمال

- التمويل
- التسويق
- إدارة الخدمات الصحية
- القانون
- نظم المعلومات الادارية
- إدارة الموارد البشرية
- المحاسبة

 كلية الهندسة

- الهندسة الكهربائية
- الهندسة الميكانيكية
- الهندسة الصناعية
- الهندسة المدنية
- الهندسة الكيميائية
- الهندسة المعمارية

 الكلية التطبيقية (دبلومات)

- المبيعات
- الحوسبة التطبيقية وتقنيات الشبكات
- السلامة والصحة المهنية (طلاب فقط)



شروط القبول العامة



- 1 أن يكون المتقدم سعودي الجنسية أو من أم سعودية أو أم لابن سعودي.
- 2 أن يكون المتقدم حاصلًا على شهادة الثانوية العامة أو ما يعادلها من داخل المملكة أو خارجها.
- 3 أن يحصل على موافقة من جهة عمله بالدراسة إذا كان يعمل في أي جهة حكومية أو خاصة.
- 4 أن يكون الطالب حاصلًا على اختبار القدرات والتحصيلي للمسار الصحي والمسار العلمي وكليات القبول المباشر البيئية أما كليات القبول المباشر الإدارية/إنسانية يكتفي بإختبار القدرات.
- 5 بالنسبة للطالبات أن تكون حاصلة على درجة اختبار القدرات والتحصيلي لجميع المسارات (صحي ، علمي ، إداري/إنساني، قبول مباشر)
- 6 أن تكون البيانات المدخلة إلكترونياً مطابقة لأصل المستندات المرفقة.
- 7 مدة صلاحية درجات القدرات والتحصيلي حسب ما يحدده المركز الوطني للقياس بوزارة التعليم.
- 8 أن لا يكون قد فصل من الجامعة أو أي جامعة أخرى فصلًا تأديبيًا، وإذا اتضح بعد قبول المتقدم أنه سبق فصله فسوف يعد قبوله لاغياً.
- 9 لا تقبل الجامعة أي طالب سحب ملفه من الجامعة أو أي جهة تعليمية أخرى بعد تاريخ 1443/12/22هـ.
- 10 لا تقبل الجامعة أي شهادة ثانوية مضى عليها أكثر من خمس سنوات، أي أن الجامعة تقبل الشهادات من العام الدراسي 1438/1439هـ وما بعدها.

- 11 الطالب الكفيف يتم اعفاؤه من اختبارات القياس حسب قرار المركز الوطني للقياس بوزارة التعليم.
- 12 الجامعة لا تمنح الطالب أكثر من فرصتين للقبول بمعنى انه لا يحق للطالب المقبول الحصول على أكثر من رقمين جامعيين في حياته الدراسية بالجامعة.
- 13 يجب اجتياز جميع مقررات السنة التأهيلية وبمعدل لا يقل عن 2.75 من 5.
- 14 الدراسة في برنامج السنة التأهيلية في الفترة المسائية.

الضوابط المالية



- 1 يقوم المرشح/ المرشحة للقبول بالسداد خلال الوقت المحدد من الجامعة.
- 2 إذا رغب الطالب في سحب ملفه قبل بدء الدراسة، يحسم 10% من مبلغ الرسوم الدراسية كرسوم إدارية.
- 3 إذا رغب الطالب في الانسحاب خلال الأسبوعين الأولين من بدء الدراسة يحسم 25% من مبلغ الرسوم الدراسية.
- 4 إذا رغب الطالب في الانسحاب بعد مرور الأسبوعين الأولين من بدء الدراسة يحسم 50% من مبلغ الرسوم الدراسية.
- 5 إذا رغب الطالب في الانسحاب بعد انتهاء الأسبوع الرابع من بدء الدراسة لا يحق للطالب إسترجاع أي جزء من الرسوم الدراسية.



شروط القبول العامة



المستندات المطلوب رفعها إلكترونياً في موقع الجامعة عند التقديم

- 1 أصل الثانوية العامة.
- 2 أصل بطاقة الهوية.
- 3 صورة شخصية ملونة مقاس 4×6 سم، بخلفية بيضاء (محببة للطالبة).
- 4 موافقة جهة العمل (للموظفين).
- 5 شهادة الميلاد وهوية الدم وهوية الابن السعودي (للطلاب غير السعوديين من ام سعودية والطالبة الدم لابن سعودي)
- 6 إفادة معتمدة تبين سبب الانسحاب للطلاب المنسحب من أي جهة تعليمية أخرى.
- 7 الطالب من ذوي الاحتياجات الخاصة يجب عليه إرفاق شهادة صحية من مركز الاحتياجات موضحاً نوع الإعاقة.



الطالب الذي لديه قبول مشروط عليه احضار المستندات التي تطلب منه في استمارة المراجعة في الوقت المحدد



آلية القبول بالجامعة



المرحلة الأولى

مرحلة التقديم (الالكترونياً)

مسؤولية الطالب

مرحلة التقديم (الالكترونياً)

التقديم في الفترة المحددة عن طريق بوابة القبول في صفحة الجامعة الرئيسية www.kau.edu.sa

سوف يرسل لك البرنامج كلمة السر التي قمت بإدخالها على جوالك للاحتفاظ بها. يرجى عدم الإفصاح عنها للآخرين.

على المتقدم تعبئة جميع البيانات الشخصية والدراسية الأكاديمية وفي حال عدم الحصول على درجة الثانوية أو القياس يمكنك تجاوزها على أن تضاف لك فور الحصول عليها خلال فتره التقديم المعلنة وقبل تأكيد الطلب.

على المتقدم ترتيب الرغبات حسب الأولوية.

على المتقدم رفع أصل المستندات المطلوبة بشكل واضح (الهوية + استمارة الثانوية + صورة شخصية.. إلخ).

لا يقبل رفع صور المستندات بل الأصول

المرحلة الثانية

مرحلة تأكيد الطلب (الالكترونياً)

مسؤولية الطالب

مرحلة تأكيد الطلب (الالكترونياً)

تأكيد الطلب مهم جداً لاستكمال إجراءات الطلب وسينتقل بعدها ملف الطالب إلكترونياً إلى الجامعة للتدقيق.

تأكيد الطلب لن يتم إلا بعد إدخال جميع البيانات المطلوبة من الطالب، ولا يمكن تعديل البيانات بعد تأكيد الطلب.

عدم تأكيد الطلب في الفترة المحددة يعني إلغاء طلب الالتحاق بالجامعة.

على المتقدم متابعة طلبه من خلال صفحة المتابعة في برنامج القبول (عزّز) والتأكد من اكتمال جميع المراحل حتى مرحلة صدور البطاقة الجامعية.

المرحلة الخامسة

مرحلة القبول النهائي

مسؤولية الجامعة

المرحلة الرابعة

مرحلة القبول الإلكتروني

مسؤولية الطالب

المرحلة الثالثة

مرحلة الفرز وإعلان نتائج المرشحين (الالكترونياً)

مسؤولية الجامعة

مرحلة القبول النهائي

يتم اعتماد قبول المتقدم بعد مطابقة مستنداته الأصلية والتأكد من صحة بياناته، حيث يصدر النظام الإلكتروني أمراً بمنحه البطاقة الجامعية إذا انطبقت عليه شروط القبول وحسب المقاعد الشاغرة.

يحق للجامعة إلغاء قبول الطالب إذا تبين أنه لم يستوف شروط القبول حتى بعد صدور البطاقة الجامعية.

مرحلة القبول الإلكتروني

بعد إعلان نتائج الفرز وترشيحك لإحدى مقاعد الجامعة يجب عليك الدخول فوراً على صفحة القبول لإكمال الإجراءات بالموافقة على الرغبة التي رشحت لها خلال الفترة المحددة.

برنامج القبول سوف يخصص لك وقت محدود لكي تؤكد موافقتك على الرغبة وحجز مقعدك الدراسي والحصول على الرقم الجامعي ويمهلك فترة زمنية محددة لذلك وإلا سيسقط حَقك في المقعد.

عدم تأكيد الرغبة التي تم ترشيحك عليها في الوقت المحدد سوف يسقط حَقك في القبول في الجامعة.

بالنسبة للسنة التأهيلية عدم تأكيد الرغبة وسداد الرسوم الدراسية التي تم ترشيحك عليها في الوقت المحدد سوف يسقط حَقك في القبول في الجامعة.

مرحلة الفرز وإعلان نتائج المرشحين (الالكترونياً)

سوف تظهر نتيجة المرشحين في صفحة المتابعة ويبلغ الطالب برسالة نصية (SMS) ان تيسر ذلك وعلى الطالب متابعة نتيجة الطلب في موعد إعلان النتائج المحدد من قبل الجامعة.

برنامج واعد لاستقطاب ورعاية الموهوبين



مسار القبول المباشر

برنامج واعد

هو برنامج يهدف إلى استقطاب ورعاية طلاب وطالبات الثانوية الموهوبين والمتفوقين للالتحاق بالجامعة من خلال توفير مسارات التسريع الأكاديمي والتسكين المباشر بالكليات وتقليل سنوات الدراسة الجامعية من خلال معادلة المواد الدراسية التي يدرسها الطالب/الطالبة وذلك قبل التحاقه بالجامعة وبحسب المعايير الأكاديمية المتبعة لمعادلة المواد الدراسية، وينقسم البرنامج إلى مسارين:

1- مسار التسكين المتقدم

يهدف هذا المسار إلى جذب الطلاب والطالبات المتفوقين في الثانوية العامة لتسكينهم بشكل مباشر في بعض الكليات التي يرغبونها دون الالتحاق بالسنة التحضيرية بعد تحقيقهم لشروط ومعايير القبول الخاصة بالمسار، ويشتمل مسار التسكين المتقدم على المسارات التالية:

- o مسار التسكين المتقدم الخاص بكلية الهندسة
- o مسار التسكين المتقدم الخاص بكلية الطب
- o مسار التسكين المتقدم الخاص بكلية طب الأسنان

2- مسار الدراسة المزدوجة

يهدف هذا المسار إلى التسريع الأكاديمي من خلال تمكين الطلبة المتفوقين والموهوبين في المرحلة الثانوية من دراسة مقررات السنة التحضيرية وتجاوزها - حسب موهبة الطالب - خلال فترة دراستهم في المرحلة الثانوية ومع طلبة الجامعة.

للتعرف على المزيد من المعلومات والشروط الخاصة ببرنامج واعد يرجى التفضل بزيارة الموقع الإلكتروني

waed.kau.edu.sa

برامج القبول المباشر



1- القبول المباشر لكلية الاقتصاد والإدارة (بكالوريوس) (أدبي)

يهدف القبول المباشر لكلية الاقتصاد والإدارة إلى تحقيق المعايير الرئيسية لتوفير الكوادر البشرية المؤهلة لسوق العمل في مختلف المستويات الإدارية بمختلف القطاعات للتخصصي الإدارة العامة والعلوم السياسية فقط.

2- القبول المباشر لكلية الحقوق (بكالوريوس)

يهدف القبول المباشر لكلية الحقوق إلى إعداد وتأهيل الكوادر البشرية المتخصصة في مجال القانون والمحاماة والتحكم لدعم سوق العمل.

3- القبول المباشر لكلية الاتصال والإعلام (بكالوريوس)

يهدف القبول المباشر لكلية الاتصال والإعلام إلى الريادة في مجالات الإتصال والإعلام عالمياً وذلك بتأهيل الكوادر البشرية في مجالات الاتصال والإعلام للدفع بعجلة التنمية وتلبية احتياجات المجتمع وسوق العمل.

4- القبول المباشر لكلية السياحة (بكالوريوس)

يهدف القبول المباشر لكلية السياحة إلى تأهيل الكوادر البشرية وتقديم البرامج المختلفة والمتوافقة مع رؤية المملكة 2030 في مجالات السياحة بما يدعم احتياجات سوق العمل

5- القبول المباشر لكلية الآداب والعلوم الإنسانية (بكالوريوس)

هو برنامج معد للطلاب والطالبات الراغبين في التخصص مباشرة في أقسام كلية الآداب والعلوم الإنسانية بإستثناء قسم الشريعة والدراسات الإسلامية حيث يتم قبولهم مباشرة في البرنامج وفق معايير القبول المعلنة ولا يلزم الدراسة في برامج السنة التحضيرية.

6- برنامج قسم الشريعة (بكالوريوس)

هو برنامج متوافق مع شروط المركز الوطني للتقويم والإعتماد الأكاديمي ويبدأ الطالب / الطالبة بدراسة التخصص من الفصل الدراسي الأول مباشرة وفق معايير القبول المعلنة ولا يلزم الدراسة ببرامج السنة التحضيرية ولا دخول إختبار تحديد المستوى للغة الإنجليزية.

القبول المباشر لكلية علوم الإنسان والتصاميم



1- برنامج تربية الطفولة المبكرة (بكالوريوس)

يهدف هذا البرنامج إلى إعداد معلمات تربويات متخصصات في مجال تربية الطفولة المبكرة للتعامل مع الأطفال من عمر ثلاثة إلى ثمان سنوات وتشمل رياض الأطفال، والصفوف الأولية من المرحلة الابتدائية، ويمنح القسم درجة البكالوريوس في التربية تماشياً مع متطلبات الحصول على شهادة تربوية في فترة دراسية مدتها أربعة سنوات، ويحتوي البرنامج على التدريب الميداني في مرحلتي رياض الأطفال والصفوف الابتدائية الأولية (للمزيد من المعلومات مراجعة موقع التقديم الإلكتروني على صفحة الجامعة).

2- برنامج صناعة الأزياء لذوات الإعاقة السمعية الشديدة (بكالوريوس)

يستهدف برنامج صناعة الأزياء المواطنين ذوات الإعاقة السمعية الشديدة رغبة وحرصاً من الجامعة في دمجهم مع المجتمع ودخولهم مجال العمل في تصميم وصناعة الأزياء، (للمزيد من المعلومات مراجعة موقع التقديم الإلكتروني على صفحة الجامعة).

القبول المباشر بفرع الجامعة في رابغ



3- برنامج القبول المباشر لكلية العلوم والآداب بفرع الجامعة في رابغ (علمي)

إعداد كوادر علمية متخصصة في مجالات العلوم وتطبيقاتها ومتميزة في مجال البحث العلمي لتلبية احتياجات سوق العمل وخطط التنمية الشاملة بما يتناسب مع رؤية المملكة ٢٠٣٠.

4- برنامج القبول المباشر ببرنامج اللغة الإنجليزية بفرع الجامعة في رابغ (أدبي)

يسعى قسم اللغة الإنجليزية وآدابها إلى الريادة الأكاديمية والبحثية في مجالات اللغويات والأدب ودراسات الترجمة من خلال برامج تتسم بالابتكار والاستدامة والتأثير المجتمعي

القبول المباشر للكليات البيئية



تهدف برامج القبول المباشر في الكليات البيئية إلى مواكبة المناهج المطورة في المجالات البيئية للتطورات العلمية الحديثة في المجالات العلمية والتطبيقية وربط المناهج المختلفة بالاحتياجات الفعلية لسوق العمل الحالية والمستقبلية ورفع الكفاءة العلمية وتنمية قدرات الطالب الذهنية والبحثية وتشجيعه على التفكير والتحليل العلمي الحديث وتشمل :

1- كلية علوم الأرض (بكالوريوس)

يهدف برنامج القبول المباشر في كلية علوم الأرض إلى تحقيق مجموعة متكاملة من الأهداف العلمية والتعليمية وفق خطة استراتيجية مرسومة والهدف من ذلك هو تلبية احتياجات سوق العمل من خريجي الكلية الذين يكتسبون الكفاءات العلمية والقدرة على تنمية المجتمع في مجالات علوم الأرض.

2- كلية علوم البحار (بكالوريوس)

يهدف برنامج القبول المباشر في كلية علوم البحار إلى توفير بيئة تعليمية مميزة في مجالات العلوم البحرية لدعم احتياجات سوق العمل من خريجي الكلية.

3- كلية الأرصاد والبيئة (بكالوريوس)

يهدف برنامج القبول المباشر في كلية الأرصاد والبيئة إلى مواكبة المناهج المطورة في مجالات العلوم البيئية لدعم احتياجات سوق العمل من خريجي الكلية.

ماهي السنة التأهيلية

هي سنة دراسية يدرس الطالب فيها بنظام الدوام الكامل في الفترة المسائية ويُلزم بالحضور يومياً حسب الجدول الدراسي المسجل له. ومدتها سنة دراسية واحدة. ويدرس الطالب / الطالبة من خلالها جميع مواد المستويين الدراسيين الأول والثاني والثالث وتحسب من ضمن الخطة الدراسية للسنة التأهيلية (المسار العلمي).

الإطار العام للسنة التحضيرية

تتكون السنة التحضيرية في الجامعة من مسارين وهما:

- ه المسار الصحي.
- ه المسار العلمي.
- ه مسار العلوم الإدارية والإنسانية (فرع الجامعة برايف فقط).
- ه يتم قبول الطلاب والطالبات في المسارات المتاحة وبعد الانتهاء من جميع مواد السنة التحضيرية بنجاح يتم تسكينهم في الكليات المناسبة لرغبتهم وقدراتهم مفاضلة فيما بينهم حسب المقاعد الشاغرة والمعايير التي تحددها كل كلية.

أهداف السنة التحضيرية

إن وجود سنة تحضيرية بالجامعة له مزايا عديدة والتي يمكن تلخيصها فيما يلي :

- 1 ترشيد القبول بتوجيه الطلاب إلى الكلية المناسبة لقدراتهم ومهاراتهم بناءً على رغبتهم ومعدلاتهم.
- 2 تعريف الطلاب بالتخصصات المتاحة بالجامعة وطبيعة الدراسة فيها.
- 3 منح الطلاب الفرصة لاكتشاف قدراتهم العلمية في بيئة الجامعة.
- 4 اكتساب الطلاب المهارات والمعارف الضرورية باللغة الإنجليزية واستخدامات الحاسب الآلي، وتنمية مهارات التعلم والبحث والاتصال.
- 5 تعريف الطلاب باللوائح والأنظمة الجامعية.

برامج قبول السنة التحضيرية



ماهي السنة التحضيرية

هي سنة دراسية يدرس الطالب فيها بنظام الدوام الكامل في الفترة الصباحية ويُلزم بالحضور يومياً حسب الجدول الدراسي المسجل له. ومدتها سنة دراسية واحدة مقسمة على ثلاثة فصول دراسية. ويدرس الطالب / الطالبة من خلالها جميع مقررات المستوى الأول والثاني والثالث للخطة الدراسية لئى كلية علمية أو صحية أو أدبية (فرع الجامعة برايف فقط) حسب المسار الذي تم قبول الطالب / الطالبة عليه وذلك في عام دراسي واحد.



السنة التحضيرية



نظام الدراسة للسنة التحضيرية

- 1 يدرس الطالب ثلاث مستويات (ثلاثة فصول دراسية) لاستكمال مقررات السنة التحضيرية وتحسب له من متطلبات التخرج من الجامعة.
- 2 تحسب الدرجات التي يحصل عليها الطالب في السنة التحضيرية ضمن سجله الدراسي وتؤثر على معدله الدراسي بالجامعة.
- 3 لا يسمح بإجراء عمليات الحذف والإضافة إلا عند الضرورة، ويعتبر الجدول ثابت للطالب طيلة فترة دراسته بالسنة التحضيرية.
- 4 تتم عملية التسجيل للمواد تلقائياً من قبل عمادة القبول والتسجيل طبقاً للخطة الدراسية المقررة للسنة التحضيرية.
- 5 يجب اجتياز جميع مقررات السنة التحضيرية بنجاح خلال السنة الأولى، ويسمح فقط بدراسة فصل دراسي إضافي للطالب المتعثر لإنهاء متطلبات السنة التحضيرية (على ألا تتعدى دراسة الطالب أربع فصول دراسية لإنهاء متطلبات السنة التحضيرية).
- 6 يحرم الطالب من دخول الاختبار النهائي بسبب الغياب إذا تجاوزت نسبة غيابه بدون عذر مقبول عن 20 % من المحاضرات والدروس العلمية المحددة لكل مقرر خلال الفصل الدراسي، ويرصد له درجة محروم (ح) ، (DN) في كشف الدرجات.
- 7 يجب النجاح في جميع مقررات السنة التحضيرية خلال المدة المحددة (ثلاثة فصول دراسية) كشرط أساسي للتسكين في الكليات وأن لا يقل معدل الطالب عن (2 من 5).
- 8 لا يحق للطالب التحويل من مسار إلى آخر في السنة التحضيرية بعد أداء الاختبارات النهائية لإحدى المقررات فيها.

بالنسبة للمسار الصحي يجب على الطالب الطالبة النجاح في جميع المقررات خلال الفصل الدراسي الأول والثاني والثالث دون أي تعثر كشرط أساسي للتسكين في الكليات الصحية.
والمزيد من المعلومات الرجاء مراجعة صفحة 39-41



السنة التأهيلية



نظام الدراسة للسنة التأهيلية

- 1 يدرس الطالب مقررات السنة التأهيلية وتحسب له من ضمن متطلبات التخرج من الجامعة.
- 2 تحسب الدرجات التي يحصل عليها الطالب في السنة التأهيلية ضمن سجله الدراسي وتؤثر على معدله الدراسي بالجامعة.
- 3 لا يسمح بإجراء عمليات الحذف والإضافة، ويعتبر الجدول ثابت للطالب طيلة فترة دراسته بالسنة التأهيلية.
- 4 تتم عملية التسجيل للمواد تلقائياً من قبل عمادة القبول والتسجيل طبقاً للخطة الدراسية المقررة للسنة التأهيلية.
- 5 يجب اجتياز جميع مقررات السنة التأهيلية بنجاح خلال السنة الأولى، ويسمح فقط بدراسة فصل دراسي إضافي برسوم دراسية للطالب المتعثر لإنهاء متطلبات السنة التأهيلية (على ألا تتعدى دراسة الطالب ثلاثة فصول دراسية لإنهاء متطلبات السنة التأهيلية).
- 6 يحرم الطالب من دخول الاختبار النهائي بسبب الغياب إذا تجاوزت نسبة غيابه بدون عذر مقبول عن 20 % من المحاضرات والدروس العلمية المحددة لكل مقرر خلال الفصل الدراسي، ويرصد له درجة محروم (ح) ، (DN) في كشف الدرجات.
- 7 يجب النجاح في جميع مقررات السنة التأهيلية خلال المدة المحددة كشرط أساسي للتسكين في الكليات وأن لا يقل معدل الطالب التراكمي عن (2.75 من 5).
- 8 لا يحق للطالب التحويل من مسار إلى آخر في السنة التأهيلية.

- يتم إستبعاد الطالب/ الطالبة من البرنامج في حال عدم اجتيازها للسنة التأهيلية في الوقت المحدد.
- الدراسة في السنة التأهيلية مسائية.
- تعقد الإختبارات الدورية والنهائية مع طلبة الإنتظام.
- تطبق على طلبة السنة التأهيلية شروط التسكين التي تطبق على طلبة الإنتظام.



مسارات طلاب السنة التحضيرية



مسارات طلاب السنة التحضيرية

المسارات وكلياتها وأماكنها التي يمكن للطلاب اختيارها بعد اجتياز السنة التحضيرية



كليات مقر الجامعة (السليمانية)



الفئة المستهدفة هم الحاصلين على شهادة الثانوية العامة (علمي) وما يعادلها

المسار الصحي



- | | |
|---|------------------------------|
| 1 | كلية الطب |
| 2 | كلية طب الأسنان |
| 3 | كلية الصيدلة |
| 4 | كلية العلوم الطبية التطبيقية |
| 5 | كلية التمريض |
| 6 | كلية علوم التأهيل الطبي |

المسار العلمي / التأهيلي (السنة التأهيلية)



- | | |
|---|---|
| 1 | كلية الهندسة |
| 2 | كلية الحاسبات وتقنية المعلومات |
| 3 | كلية العلوم |
| 4 | كلية العمارة والتخطيط |
| 5 | كلية الإقتصاد والإدارة
التخصصات التالية فقط:
• إدارة الأعمال
• الإقتصاد
• المحاسبة
• نظم المعلومات الإدارية
• إدارة الخدمات الصحية والمستشفيات
• التمويل
• التسويق
• إدارة الموارد البشرية |
| 6 | المرجان (أبحر)
كلية الدراسات البحرية |

كليات فرع (رابغ)



المسار (صحي)

- | | |
|---|--|
| 1 | كلية الطب |
| 2 | كلية العلوم الطبية التطبيقية
• تقنية المختبرات الطبية |

المسار العلمي

- | | |
|---|-------------------------------------|
| 1 | كلية الهندسة |
| 2 | كلية الحاسبات وتقنية المعلومات |
| 3 | كلية الأعمال
• محاسبة
• تمويل |

مسار العلوم الإدارية والإنسانية

الفئة المستهدفة هم الحاصلين على شهادة الثانوية العامة (شعري - تحفيظ قرآن - المعهد العلمي - إداري - تجاري) وما يعادلها

- | | |
|---|---|
| 1 | كلية الأعمال |
| | • التسويق
• إدارة الخدمات الصحية
• قانون
• نظم المعلومات الإدارية
• إدارة الموارد البشرية |

كليات المقر الرئيسي بالسليمانية للقبول المباشر



- | | |
|---|---|
| 1 | كلية الإقتصاد والإدارة
• إدارة عامة (أدبي فقط)
• العلوم السياسية (أدبي فقط) |
| 2 | كلية الاتصال والإعلام |
| 3 | كلية الحقوق |
| 4 | كلية السياحة |
| 5 | كليات العلوم البيئية
• كلية علوم الأرض
• كلية علوم البحار
• كلية الأرصاد والبيئة |

القبول المباشر بفرع الجامعة براغ



- | | |
|---|---|
| 1 | كلية العلوم والتدابير
• الرياضيات
• الفيزياء
• الكيمياء
• الأحياء
• اللغة الإنجليزية |
| 2 | الكلية التطبيقية (دبلومات)
• المبيعات
• الحوسبة التطبيقية وتقنيات الشبكات
• السلامة والصحة المهنية |

مسارات طالبات السنة التحضيرية



مسارات طالبات السنة التحضيرية

المسارات وكلياتها وأماكنها التي يمكن للطالبات اختيارهن بعد اجتياز السنة التحضيرية



كليات مقر الجامعة (السليمانية)



الفئة المستهدفة هن الحاصلات على شهادة الثانوية العامة (علمي) وما يعادلها

المسار الصحي



- | | |
|---|------------------------------|
| 1 | كلية الطب |
| 2 | كلية طب الأسنان |
| 3 | كلية الصيدلة |
| 4 | كلية العلوم الطبية التطبيقية |
| 5 | كلية التمريض |
| 6 | كلية علوم التأهيل الطبي |

المسار العلمي / التأهيلي



- | | |
|---|---|
| 1 | كلية الهندسة التخصصات التالية فقط:
• الهندسة الكهربائية (طالبات)
• هندسة صناعية |
| 2 | كلية الحاسبات وتقنية المعلومات |
| 3 | كلية العلوم |
| 4 | كلية الاقتصاد والإدارة
التخصصات التالية فقط:
• إدارة الأعمال
• الاقتصاد
• المحاسبة
• نظم المعلومات الإدارية
• إدارة الخدمات الصحية والمستشفيات
• التمويل
• التسويق
• إدارة الموارد البشرية |
| 5 | كلية علوم الإنسان والتصاميم
التخصصات التالية فقط:
• الغذاء والتغذية
• الملابس والنسيج
• التصميم الداخلي والأثاث
• العلوم الأثرية |

كليات فرع (رابغ)



المسار (صحي)

- | | |
|---|---|
| 1 | كلية الطب |
| 2 | كلية العلوم الطبية التطبيقية
• تمريض |

المسار العلمي

- | | |
|---|---|
| 1 | كلية الحاسبات وتقنية المعلومات |
| 2 | كلية الاعمال
• محاسبة
• تمويل |
| 3 | الكلية التطبيقية (دبلومات)
• المبيعات
• الحوسبة التطبيقية وتقنيات الشبكات |

مسار العلوم الإدارية والإنسانية

الفئة المستهدفة هن الحاصلات على شهادة الثانوية العامة (شرعي - تحفيظ قرآن - إداري - مهني) وما يعادلها

كليات فرع (رابغ)



- | | |
|---|--|
| 1 | كلية الأعمال
• التسويق
• إدارة الخدمات الصحية
• قانون |
| | • نظم المعلومات الإدارية
• إدارة الموارد البشرية |

كليات المقر الرئيسي بالسليمانية للقبول (المباشر)



- | | |
|---|---|
| 1 | كلية الاقتصاد والإدارة
• إدارة عامة (أدبي فقط)
• علوم سياسية (أدبي فقط) |
| 2 | كلية الاتصال والإعلام |
| 3 | كلية الحقوق |
| 4 | كلية السياحة
• إدارة فعاليات |

القبول المباشر بفرع الجامعة برابغ



- | | |
|---|---|
| 1 | كلية العلوم والتدابير
• الرياضيات
• الفيزياء
• الكيمياء
• الأحياء
• اللغة الإنجليزية |
| 2 | الكلية التطبيقية (دبلومات)
• المبيعات
• الحوسبة التطبيقية وتقنيات الشبكات |

مفردات مقررات
المسار العلمي / السنة التأهيلية

3 ساعات البرمجة وحل المشكلات CPIT110	3 ساعات الفيزياء PHYS110	3 ساعات الإحصاء STAT110	3 ساعات الكيمياء CHEM110
2 ساعتين انجليزي 102 ELIS102	0 انجليزي 101 ELIS101	3 ساعات الرياضيات MATH110	3 ساعات الأحياء BIO110
	2 ساعتين انجليزي 103 ELIS103		

الخطة الدراسية للسنة التحضيرية



مفردات الخطة الدراسية للسنة التحضيرية

مفردات مقررات
المسار الصحي

3 ساعات إحصاء طبي STAT112	3 ساعات لغة إنجليزية للمسار الصحي (1) ÉLIH101	3 ساعات كيمياء للمسار الصحي CHEM112	3 ساعات أحياء للمسار الصحي BIO112
3 ساعات لغة إنجليزية للمسار الصحي (2) ÉLIH 102	3 ساعات البرمجة وحل المشكلات CPIT110	3 ساعات فيزياء للمسار الصحي PHYS112	3 ساعات رياضيات للمسار الصحي MATH112
	3 ساعات لغة إنجليزية للمسار الصحي (3) ÉLIH 103		

الخطة الدراسية للسنة التحضيرية

مفردات الخطة الدراسية للسنة التحضيرية

مفردات مقررات
المسار الإداري / الإنساني (رابغ فقط)

3 ساعات مهارات الحاسب CPIT111	3 ساعات اللغة العربية ARAB101	3 ساعات الإحصاء (للتخصصات النظرية) STAT111	3 ساعات مهارة التفكير والتعليم IS105
2 ساعتين انجليزي 102 (انتظام) ELIA102	0 انجليزي 101 (انتظام) ELIA101	3 ساعات الرياضيات (للتخصصات النظرية) MATH111	2 ساعات الثقافة الإسلامية ISLS101
			2 ساعتين انجليزي 103 (انتظام) ELIA103

آلية التسكين بالكليات الصحية

1 يتقدم الطالب في الفترة المحددة للتسكين أثناء دراسة السنة التحضيرية لتحديد رغباته عبر نظام الخدمات الإلكترونية ODUS PLUS وهو مسؤول عن ترتيبها بحسب أولوياته.

2 ترتيب الرغبات المطلوبة، مع ملاحظة أنه في حالة اختيار رغبة فإنه لا يمكن تغييرها بعد ظهور النتائج.

3 يتم فرز نتائج التسكين بعد نهاية الفصل الدراسي الثالث (يجب اجتياز كامل المقررات بنجاح) للدخول في المفاضلة .

4 تتم المفاضلة بين الطلبة حسب الرغبات والمعدل الموزون النسبي (70 % لجميع المواد بدون مادة اللغة الانجليزية، 20 % مادتي اللغة الانجليزية، 10 % للمقابلة الشخصية) وآلية التسكين في الكليات

5 المقابلة الشخصية: هي مقابلة خاصة بالكليات الصحية وشرط من شروط المفاضلة ويتم إنعقادها في الأسبوع الحادي عشر من الفصل الدراسي الثاني.

هام جداً

لا يسمح للطالب / الطالبة بتغيير رغباته وتعديل الكلية بعد ظهور نتائج التسكين



معلومات تهمك



سيعتمد التسكين النهائي في الكليات الصحية حسب الآتي

1 حسب رغبات الطلبة والمقاعد المحددة في الكلية

النسب المعتمدة في النسبة الموزونة

2 70% تحسب من المعدل الموزون بدون حساب مادة اللغة الإنجليزية

20% على مادة اللغة الإنجليزية

10% على المقابلة الشخصية

التحويل من المسار الصحي إلى المسار العلمي



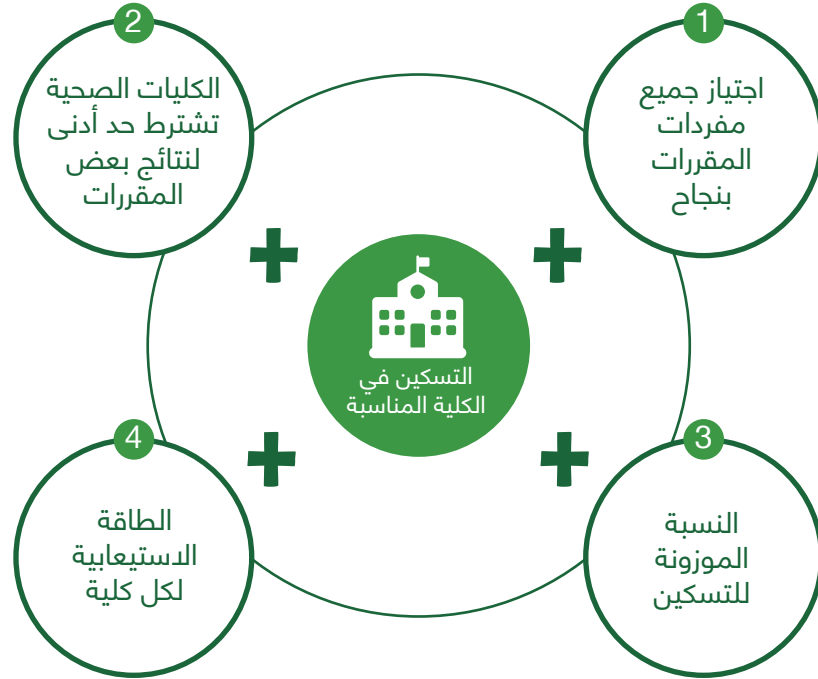
1 يمكن للطلاب والطالبة التحويل من المسار الصحي للمسار العلمي في حالة عدم رغبة الطالب أو الطالبة في استكمال المسار الصحي في نهاية الفصل الدراسي الأول وسيتم معادلة المقررات الدراسية له.

2 لا يمكن للطلاب/الطالبة التحويل من المسار العلمي إلى المسار الصحي

الطالب الذي لم يوفق في المسار الصحي يتم معادلة المقررات التي تم اجتيازها بنجاح وتحويله إلى كلية علمية أخرى حسب معايير التسكين للمسار العلمي

معايير التسكين بعد السنة التحضيرية للمسار الصحي

تخضع آلية التسكين في الكليات بعد السنة التحضيرية لعدد من المعايير



كيفية حساب النسبة الموزونة للتسكين



آلية التسكين في الكليات غير الصحية



التسكين في الكليات بعد اجتياز السنة التحضيرية بنجاح

التسكين هو عملية تحديد الكلية التي يرغب الطالب التخصص بها بناءً على ترتيب رغباته بشرط تحقيق معايير الكلية التي يرغبها وتوفر مقاعد شاغرة فيها وحسب نتيجة المفاضلة بين المستفيدين للتسكين بناءً على النسبة الموزونة.

آلية التسكين بالكليات

1 يتقدم الطالب في الفترة المحددة للتسكين أثناء دراسة السنة التحضيرية لتحديد رغباته عبر نظام الخدمات الإلكترونية ODUS PLUS وهو مسؤول عن ترتيبها بحسب أولوياته.

2 ترتيب الرغبات المطلوبة، مع ملاحظة أنه في حالة اختيار رغبة لا يمكن تغييرها بعد ظهور النتائج.

3 يتم فرز نتائج التسكين بعد نهاية الفصل الدراسي الثالث. وتستبعد الطلبات غير المحققة للمعايير (يجب اجتياز كامل مقررات السنة التحضيرية بنجاح وأن لا يقل المعدل عن 2.75 من 5 للدخول في المفاضلة وتحقيق معايير الكليات)

4 تتم المفاضلة بين الطلبات حسب الرغبات والمعدل الموزون النسبي للتسكين والطاقة الاستيعابية لكل كلية معايير.

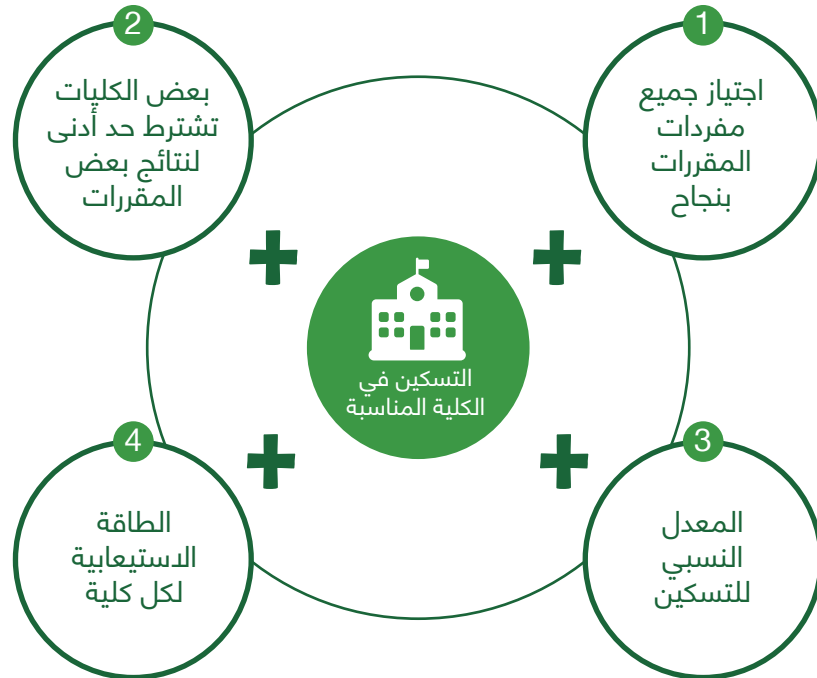
هام جداً

لا يسمح للطالب / الطالبة بتغيير رغباته وتعديل الكلية بعد ظهور نتائج التسكين



معايير التسكين بعد السنة التحضيرية

تخضع آلية التسكين في الكليات بعد السنة التحضيرية لعدد من المعايير



كيفية حساب المعدل الموزون للتسكين



* مجموع الساعات المسجلة للطالب

عدم التسكين يعني الخروج من الجامعة



معلومات تهمك



المواظبة والاعتذار

1 لا يسمح للطلاب بالاعتذار عن دراسة الفصل الدراسي.

2 في حالات استثنائية تقوم اللجنة الدائمة للقبول والتسجيل بالنظر في حالات طلب الاعتذار عن الدراسة، على أن تحسب فترة الاعتذار عن الدراسة من عدد الفصول التي يسمح للطلاب بالاعتذار فيها.



التأجيل

1 لا يسمح بتأجيل الدراسة خلال السنة التحضيرية إلا في حالة الضرورة.

2 في حالات استثنائية، يمكن للطلاب التقدم بطلب التأجيل للجنة الدائمة للقبول والتسجيل لدراسة حالته واتخاذ القرار المناسب حسب طبيعة ومدة التأجيل.

3 تحسب مدة التأجيل من مدة التأجيل النظامية للطلاب.



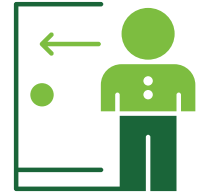
بطي قيد الطالب

1 في حالة عدم اجتيازه جميع مقررات السنة التحضيرية بنجاح خلال المدة المحددة (أربعة فصول دراسية كحد أقصى).

2 في حالة حصوله على معدل تراكمي أقل من 2 بنهاية السنة التحضيرية، واستنفاذ الفصول الدراسية المحددة وإن أنهى جميع مقررات السنة التحضيرية بنجاح.

3 في حالة تغيب الطالب عن الدراسة أو الانقطاع عنها.

4 في حالة صدور قرار إداري بطي قيده.



دبومات الانتظام



وتمثل هذه الشهادات المهنية والاحترافية نقلة نوعية لخريجي الدبومات في جامعة الملك عبدالعزيز؛ لما لها من ثقل ملموس في الارتقاء بمستوى الخريج في سوق العمل من الناحية المهنية والعلمية والاقتصادية، وهذا لا يخفى على المهتمين والمطلعين على احتياجات سوق العمل.

وتميزت جامعة الملك عبدالعزيز، بالسعي الى تقديم طيف واسع من البرامج في جميع المجالات التي تلبى متطلبات سوق العمل، وقد تم بفضل الله تدشين برامج جديدة للدبومات بقمسي الطلاب والطالبات.

شروط القبول في البرنامج

- 1 أن يكون الطالب سعودي الجنسية او من ام سعودية
- 2 الحصول على شهادة الثانوية العامة او ما يعادلها
- 3 مدة صلاحية الشهادة الثانوية خمس سنوات أي أن الجامعة تقبل الشهادات من العام الدراسي 1438/1439هـ وما بعدها.
- 4 موافقة جهة العمل (حكومي / خاص) إذا كان الطالب موظفاً

تنبيه

بالنسبة ودبلوم التعقيم يقبل شهادة الثانوية العامة العلمية فقط



دبومات الكلية التطبيقية



تعد الكلية التطبيقية بجدة إحدى كليات جامعة الملك عبد العزيز والتي تم تأسيسها في عام 1423هـ/2002م كإحدى مؤسسات التعليم العالي بالمملكة ومدة الدراسة فيها ثلاث سنوات متضمنة برنامج السنة التحضيرية. وتمنح الكلية الدرجة الجامعية المتوسطة في التخصصات التالية من ثلاثة أقسام:

قسم الأعمال



- الدبلوم المتوسط العام في التأمين
- الدبلوم المتوسط العام في المحاسبة
- الدبلوم المتوسط العام في التسويق
- الدبلوم المشارك العام في المبيعات
- الدبلوم المشارك العام في السلامة والصحة المهنية (فرع رابع فقط)

قسم الحاسب وتقنية المعلومات



- الدبلوم المتوسط العام في الحوسبة
- الدبلوم المشارك العام في التصميم التطبيقية وتقنيات الشبكات الرقمي

قسم تقنية المعلومات الصحية



- الدبلوم المتوسط العام في التعقيم

وتعد الكلية التطبيقية بجامعة الملك عبد العزيز هي أول كلية دراسات تطبيقية على مستوى المملكة تتيح للطلاب الحصول على شهادات احترافية دولية، بالإضافة إلى درجته العلمية؛ من خلال دراسته بالكلية مثل الشهادة العالمية (ACCA) التي تصدرها هيئة المحاسبين القانونيين البريطانية في تخصص المحاسبة، وشهادة (CII) المعتمدة من هيئة التأمين البريطانية في تخصص التأمين، وشهادات (MTA و MCSA و MCSE)، والتي تمنحها أكاديمية (Microsoft) في تخصص الشبكات.

وتضاف إلى ما سبق شهادة (Cambridge) في تقنية المعلومات والمصادق عليها من (CIE)، وشهادة (CCNA)، وشهادة (IT) التي تمنحها أكاديمية (CISCO)، بالإضافة إلى شهادة (Adobe Professional Designer) في تخصص التصميم الجرافيكي.

التحويل الخارجي



تعريف بالبرنامج

تتيح الجامعة فرصة استقبال الطلاب والطالبات الراغبين في التحويل إليها من المؤسسات التعليمية المعترف بها أكاديمياً من وزارة التعليم حسب معايير وشروط التحويل.

1 الشروط العامة للتحويل الى الجامعة

- 1 أن يكون الطالب سعودي الجنسية أو من أم سعودية او الطالبة أم لـين سعودي.
- 2 أن يكون التحويل إلى نفس التخصص المحول منه في الجامعة السابقة ويجب اجتياز مالا يقل عن 18 ساعة تخصصية.
- 3 دراسة ما لا يقل عن فصلين دراسيين (متخصص) في جامعته المحول منها بما لا يقل عن 30 ساعة دراسية بنجاح.
- 4 سيتم قبول الطلاب/الطالبات مفاضلةً فيما بينهم حسب المقاعد الشاغرة.
- 5 تقديم مبرر مقبول لطلب التحويل.
- 6 أن يكون الطالب منتظماً (انتظاماً كلياً) في جامعة حكومية في المملكة أو جامعة عالمية معترف بها خارج المملكة بوزارة التعليم.
- 7 أن يكون الطالب يدرس بجامعة حكومية معترف بها ولا تُقبل الجامعات الأهلية والخاصة، ولا يقبل التحويل من دبلوم لباكوريوس.
- 8 ألا يكون الطالب مفصولاً أو منقطعاً من جامعته لئى سبب كان، وإذا اتضح بعد قبوله غير ذلك، فيعتبر تحويله لاغياً وعليه إحضار ما يوضح سبب الانقطاع في الكشف.

- 9 ألا يكون قد درس في جامعته قبل التحويل ما يزيد عن نصف متطلبات التخرج في جامعة الملك عبد العزيز (50%) من الخطة الدراسية للطلاب.
- 10 لا يحتسب للطلاب المحول أي مقرر يقل تقديره عن جيد (C) أو يقل عن درجة 70 من 100.
- 11 الطلاب المحولين من خارج المملكة يجب إعتماذ كشف الدرجات وجميع الوثائق من السفارة السعودية.
- 12 أن يكون المتقدم متفرغاً للدراسة بالانتظام وإحضار موافقة جهة العمل في حال كونه موظف.
- 13 لا يحق للطلاب أن يجمع بين المكافأة وراتب الوظيفة في حال ألتحق بوظيفة.
- 14 يتم إعتماذ التحويل الخارجي على آخر كشف درجات (سجل دراسي أكاديمي) حصل عليه الطالب من الجامعة المحول منها ولا ينظر في أي كشف درجات (سجل دراسي أكاديمي) آخر.
- 15 ألا يقل المعدل التراكمي للطلاب عن (3من 5) أو (2.5 من 4)، وإذا كان بنظام السنوات لا يقل عن (85 من 100) ويكون التحويل مفاضلة بناءً على الطاقة الاستيعابية لكل برنامج.

سوف يتم تحويل جميع المتقدمين مفاضلة فيما بينهم حسب المقاعد الشاغرة مع امكانية معادلة أي مقرر يحقق شروط المعادلة



2 آلية استقبال المحولين إلى جامعة الملك عبدالعزيز

- 1 يتم التقديم على التحويل الخارجي من خلال البوابة الإلكترونية في الفترة المحددة.
- 2 أن يكون لدى الطالب بريدًا إلكترونيًا ورقم جوال لكي يتم التسجيل والتواصل من خلاله.
- 3 يرسل البرنامج للمتقدم اسم المستخدم وكلمة السر على بريده الإلكتروني أو الجوال.
- 4 يقوم الطالب بإدخال جميع البيانات المطلوبة (بيانات شخصية، بيانات أكاديمية) في الموقع على النحو التالي:
 - أصل الثانوية العامة.
 - أصل كشف الدرجات (السجل الأكاديمي) موقع ومختوم ومعتمد من جامعتك يحتوي على جميع الوحدات الدراسية التي درسها الطالب في جامعتة حتى تاريخه.
 - في حال أن الطالب مؤجل الدراسة للفصل الأخير عليه ارفاق ما يفيد تأجيله.
 - أصل هوية الطالب مكبرة وواضحة.
 - شهادة الميلاد - هوية الأم (إذا كان الطالب غير سعودي من أم سعودية)
 - أصل هوية الابن السعودي وشهادة الميلاد إذا كانت المتقدمة أم لابن سعودي
 - صورة شخصية حديثة ملونة.

5 في حالة عدم وضوح المستندات المرفوعة (بشكل إلكتروني من خلال الماسح الضوئي) أو نقصانها سوف تتغير حالة الطلب في صفحة المتابعة إلى (غير مستوفي الشروط) ويقوم الموظف المختص بإشعارك بالنواقص إلكترونياً أو برسالة على جوالك ويمنحك فرصة التعديل وإعادة الرفع مرة أخرى خلال 24 ساعة.

6 يقوم الموظف المختص بتدقيق مستنداتك والتأكد من صحتها ووضوحها ومن ثم اعتمادها وسوف تظهر لك النتيجة في شاشة المتابعة.

7 في حال تم ترشيحك كطالب محول سوف تتغير حالتك في صفحة المتابعة إلى (مستوفي الشروط)، وفي هذه الحالة يجب عليك طباعة (استمارة المراجعة).

8 إذا تم تحويلك إلكترونياً عليك طباعة استمارة المراجعة لتقديمها للجامعة في الموعد والمكان المحدد مصطحباً معك المستندات المطلوبة في استمارة المراجعة لاعتمادها.

9 عند مراجعة الطالب في المكان والوقت المحدد في استمارة المراجعة عليه إحضار جميع أصول المستندات التي سبق أن أرفقها إلكترونياً. وذلك لمطابقتها واعتماد تحويل الطالب وفي حال عدم مطابقة البيانات سيلغى تحويل الطالب.

10 بعد استكمال الطالب المحول إجراءات تحويله عليه معادلة المقررات الدراسية.

المنح الدراسية



تعريف المنح الدراسية

هو المقعد الدراسي الذي بمنح للطالب / الطالبة من غير السعوديين، للدراسة في الجامعات السعودية وفق الأوامر الملكي الكريم ومن أهدافها استقطاب الطلبة المتميزين علمياً في المملكة لتحقيق التنوع وإثراء البحث العلمي.

المنح الدراسية

نوعان من المنح الدراسية



شروط قبول طلبة المنح الداخلية (برسوم مالية)

- 1 أن يكون حاصلًا على شهادة الثانوية العامة أو ما يعادلها من داخل المملكة أو خارجها.
- 2 لا تقبل الجامعة أي شهادة ثانوية مضى عليها أكثر من خمس سنوات، من بدء القبول أي أن الجامعة تقبل الشهادات 1438/1439هـ وما بعدها.
- 3 أن يكون الطالب مقيماً إقامة نظامية في المملكة سارية المفعول قبل بدء الدراسة.
- 4 ألا يقل سن الطالب / الطالبة عن (17) سنة ولا تزيد على (25) سنة للمرحلة الجامعية.
- 5 ألا يكون الطالب قد حصل على منحة دراسية أخرى من إحدى المؤسسات التعليمية في المملكة.
- 6 يشترط الحصول على اختبارات المركز الوطني للقياس.
- 7 أن تصدق الشهادات والأوراق الثبوتية من الجهات المختصة.
- 8 ألا يكون مصرح له بالعمل.
- 9 إجادة اللغة العربية تحدثاً وكتابةً شرط أساسي للقبول في برنامج البكالوريوس.
- 10 أن يكون الطالب متميزاً دراسياً
- 11 على الطالب الالتزام بجميع التعهدات الإلكترونية في الموقع.
- 12 أن تكون البيانات المدخلة إلكترونياً مطابقة للأصول.

ملاحظة

- يتم المفاضلة بين الطلبة غير السعوديين في حدود المقاعد المخصصة لهم وفق معايير القبول.
- الكليات الصحية غير متاحة للطلاب غير السعوديين



المنح الدراسية



آلية قبول طلاب المنح الداخلية

على الطالب ان يتقدم من خلال بوابة القبول في موقع الجامعة وان يتحمل كافة المسؤولية عن البيانات المدخلة

- 1 يتقدم الطالب عن طريق الإنترنت من خلال بوابة القبول ويختار نوع الهوية (مقيم)
- 2 يتم التدقيق على أوراق الطالب والتأكد من صحتها
- 3 يتم رفع بيانات الطالب على برنامج المنح المخصص لطلاب المنح
- 4 يتم إشعار الطالب برسالة (SMS) على جواله أو إيميله (المدخله في البرنامج) عند ترشيحه بالجامعة والموافقة على طلبه
- 5 يتم التواصل مع الطالب بالييميل لاستكمال اجراءات قبوله

لا يحق لطلاب المنحة الانتقال من جامعة إلى أخرى



آلية وإجراءات قبول الطلبة غير السعوديين تتطلب وقت أطول للحصول على الموافقة السامية بقبوله في الجامعة



للتواصل مع وحدة المنح الدراسي

Dar-scholarships@kau.edu.sa

البرامج المتاحة في المنح الدراسية
الداخلية (برسوم مالية)

شروط قبول طلبة المنح الدراسية الداخلية برسوم مالية

- 1 أن تنطبق عليه جميع شروط القبول وفقاً للوائح والأنظمة المعتمدة في الجامعة
- 2 أن يكون الطالب/ الطالبة مقيماً إقامة نظامية في المملكة سارية المفعول للتسجيل في الجامعة وبدء الدراسة
- 3 ألا يقل سن الطالب/ الطالبة عن (17) سنة ولا يزيد أو تزيد على (25) سنة للمرحلة الجامعية
- 4 ألا يكون الطالب/ الطالبة قد حصل على منحه دراسية اخرى من احدى المؤسسات التعليمية في المملكة
- 5 الحصول على موافقة وزارة التعليم
- 6 أن تصدق الشهادات والأوراق الثبوتية من الجهات المختصة
- 7 ألا يكون مقبولاً في أحد المؤسسات التعليمية في المملكة
- 8 ألا يكون مصرح له بالعمل

البرامج المتاحة في المنح الدراسية الداخلية (برسوم مالية)



آلية قبول طلاب المنح الدراسية الداخلية برسوم مالية

- 1 يتقدم الطالب/ الطالبة عن طريق الانترنت من خلال برنامج (عزز).
- 2 يتم تدقيق أوراق المتقدم / المتقدمة والتأكد من صحتها.
- 3 يتم سداد الرسوم الدراسية للفصل الدراسي في حال ترشيح المتقدم/ المتقدمة وحجز مقعد دراسي في الجامعة.
- 4 يتم رفع بيانات الطالب/ الطالبة المرشح عبر برنامج الوزارة للمنح الدراسية.
- 5 يتم اشعار الطالب / الطالبة بعد الحصول على الموافقة النهائية من الوزارة لاستكمال إجراءات الترشيح وبدء الدراسة.

الضوابط المالية واشتراطات السداد طلبية المنح الدراسية الداخلية

- 1 يتم سداد الرسوم الدراسية من قبل الطالب/ الطالبة خلال المواعيد المحددة من الجامعة.
- 2 لا يوجد إعفاء أو تخفيض من قيمة الرسوم الدراسية المقررة على الطلبة.
- 3 يتم سداد رسوم الفصل الدراسي كاملة قبل بداية كل فصل دراسي.
- 4 أن يكون السداد من خلال المواقع الالكترونية والتطبيقات البنكية الرسمية.
- 5 الرسوم الدراسية للفصل الدراسي الأول للطالب/ الطالبة غير مستردة في حال الاعتذار أو الانسحاب بعد قبوله مباشرة في البرنامج.

6

يقق للطالب/ الطالبة الاعتذار أو الانسحاب من البرنامج بدأً من الفصل الدراسي الثاني للطالب/ الطالبة وسيكون الانسحاب على أساس قيمة الرسوم الدراسية المقررة للفصل، وليس على أساس المبلغ المدفوع، وذلك وفقاً لما يلي:

نسبة الحسم	الفترة الزمنية للانسحاب
25%	الأسبوع الأول والثاني من الدراسة
75%	الأسبوع الثالث والرابع من الدراسة
الرسوم غير مستردة بالكامل	بعد الانتهاء من الاسبوع الرابع من الدراسة

الرسوم المالية

يلزم على الطالب/الطالبة سداد الرسوم المالية المستحقة حسب البرنامج وفق الجدول أدناه، وتكون سداد الرسوم المالية مستحقة على كل فصل دراسي ويلزم على الطالب دفع الرسوم المالية قبل بدء الفصل الدراسي ليتمكن من تسجيل المقررات حسب الخطة الدراسية.

الرسوم المالية في جامعة الملك عبد العزيز لبرامج البكالوريوس والدبلوم

قبول مباشر في كليات العلوم البيئية	تحضير مسار علمي	الفصل الدراسي الواحد 6667 ريال
قبول مباشر في الكليات الأدبية		الفصل الدراسي الواحد 5334 ريال
دبلوم الكلية التطبيقية		الفصل الدراسي الواحد 4000 ريال

ملاحظة: الرسوم الدراسية في الجدول غير شاملة لضريبة القيمة المضافة



الملاحق



شروط قبول الشهادات البريطانية (IGCSE) في الجامعة

المسارات		المواد المطلوب اجتيازها في المستويين (العادي + المتقدم)	
		المستوى العادي (O-LEVEL)	المستوى المتقدم (A-LEVEL)*
الاختيار الأول	الاختيار الثاني	اجتياز 7 مواد علمية مثل: الرياضيات الكيمياء الفيزياء الأحياء الإحصاء الحاسب مهارات اتصال . . . الخ.	اجتياز 2 مواد علمية من (A-LEVEL) مثل: 1- كيمياء 2- أحياء 3- فيزياء 4- رياضيات
الاختيار الثالث		اجتياز 5 مواد علمية مثل: الرياضيات الكيمياء الفيزياء الأحياء الإحصاء الحاسب مهارات اتصال . . . الخ.	اجتياز 3 مواد علمية من (A-LEVEL) مثل: 1- كيمياء 2- أحياء 3- فيزياء 4- رياضيات
		اجتياز 7 مواد نظرية مثل: الاقتصاد مهارات الاتصال اللغة العربية التاريخ الدب الفنون الإدارة . . . الخ.	اجتياز 2 مواد نظرية من (A-LEVEL) مثل: 1- أدب 2- اقتصاد 3- إدارة . . . الخ

• لا تحسب مواد اللغة أو الثقافة.

وزن التقديرات: (F=55) ، (D = 65) ، (C = 75) ، (B = 85) ، (A = 97) (A+) ، . . . الخ

$$\left(\frac{\text{مجموع درجات المواد في الثانوية}}{\text{عدد المواد}} = \right) (\%)$$

كيفية حساب نسبة الثانوية

الدرجة الموزونة للمسار العلمي (طلاب/طالبات)

$$= (\text{نسبة الثانوية} \times 40\%) + (\text{امتحان القدرات} \times 30\%) + (\text{الامتحان التحصيلي} \times 30\%)$$

الدرجة الموزونة للمسار الإداري / الإنساني (طلاب)

$$= (\text{نسبة الثانوية} \times 50\%) + (\text{درجة القدرات} \times 50\%)$$

الدرجة الموزونة للمسار الإداري / الإنساني (طالبات)

$$= (\text{نسبة الثانوية} \times 40\%) + (\text{امتحان القدرات} \times 30\%) + (\text{الامتحان التحصيلي} \times 30\%)$$

من شروط القبول بالجامعة دخول الطالب/الطالبة اختبارات القياس (القدرات - التحصيلي) التي يعقدها المركز الوطني للقياس والتقويم في التعليم بالمملكة العربية السعودية بإحدى اللغتين العربية أو الإنجليزية. وعلى الطالب/الطالبة الدخول على موقع المركز www.qiyas.org لمعرفة المواعيد والتسجيل.



ملاحظة هامة

يمكن للطالب التقديم على الجامعة قبل ظهور نتائج الثانوية، وفي حال تأخر النتائج عن موعد الفرز يمكن النظر في ترشيح الطالب إذا توفر مقعد شاغر له وحقق شروط ومعايير القبول بشرط أن تظهر نتائج الثانوية قبل بدء الدراسة.



شروط قبول الشهادات الأمريكية في الجامعة

يشترط قبول هذا النوع من الشهادات مايلي

إجتياز الطالب المستويات
(10 - 11 - 12)

كيفية حساب نسبة الثانوية ($\% = \frac{\text{مجموع درجات المواد في الثانوية}}{\text{عدد المواد}}$)

دراسة المواد الأساسية العلمية

(الكيمياء - الفيزياء - الرياضيات - الأحياء - الإنجليزي)

الملاحق



عمادة شؤون الطلاب

نبذة مختصرة لما تقدمه الجامعة للطلاب من خلال عمادة شؤون الطلاب :

السكن الطلابي



يوجد سكن طلابي (الطالبات فقط لمن تقبل داخل مقر الجامعة) لمن هم قادمون من خارج جدة وبرسوم ميسرة.

المكافأة الشهرية



تصرف للطلاب والطالبات مكافأة شهرية مقدارها (850) ريال للقسم الادبي و (1000) للقسم العلمي والصحي.

وهناك مكافأة امتياز تصرف للطلبة مقدارها (1000) ريال فقط عن كل فصلين متتاليين حصل فيها على معدل (4.5-5) عدا الفصل الصيفي مع ضرورة مراجعة الطالب لمرة واحدة فقط على ان يكون الطالب ضمن المدة النظامية للمكافآت الطلابية حتى يستحق المكافأة.

النقل



هناك حافلات مجانية بين السكن الطلابي والجامعة من الساعة السابعة صباحاً الى الساعة العاشرة مساءً.

التغذية



وفرت الجامعة مطاعم مجهزة تقدم وجبات يومية بأسعار رمزية تحت اشراف ادارة التغذية.

الملاعب والمساح والرياضية

هذه المنشآت متوفرة تحت اشراف مدربين مختصين وهناك قاعات للمطالعة ومقهى انترنت.



اندية طلابية

يوجد في الجامعة اندية طلابية متعددة واهمها : نادي المسرح ونادي التراث ونادي الفنون الهوايات ونادي الخط العربي ونادي الحاسب الآلي ونادي الابتكارات العلمية.



بريد إلكتروني: fas@kau.edu.sa

موقع الكتروني: fas.kau.edu.sa

عمادة شؤون الطلاب

هاتف: 6952859 (012)

واتس اب: 0501111052

st_affairs



st_affairs



st_affairs



عمادة شؤون الطلاب
Faculty of Student Affairs

أسئلة متكررة



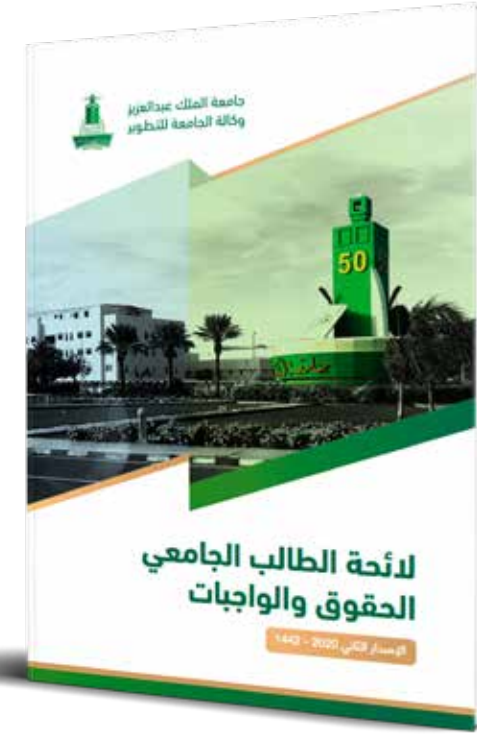
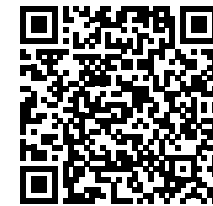
1 هل سأدرس السنة التحضيرية في القبول المباشر؟
القبول المباشر يعني قبول الطالب في الكلية مباشرة دون الحاجة لدراسة السنة التحضيرية.

2 كم عدد سنوات الدراسة في القبول المباشر لكلية الآداب؟
يدرس الطالب الخطة الدراسية كاملة ومدتها أربع سنوات دراسية تقريباً.

3 هل القبول المباشر في كلية الآداب يشمل كل التخصصات؟
نعم يشمل جميع التخصصات ما عدا تخصص الشريعة.

4 هل يلزم التخصص في اللغة الإنجليزية او اللغة الفرنسية او اللغة الصينية اختبار؟
نعم يلزم الطالب دخول اختبار تحديد المستوى في اللغة الإنجليزية.

5 هل تحتسب السنة التحضيرية من ضمن سنوات الدراسة التي يقضيها الطالب بالجامعة؟
نعم تحتسب، من ضمن خطة التخرج وكذلك المعدل يحتسب ويؤثر على مستوى الطالب الدراسي.

لائحة الطالب الجامعي
الحقوق والواجبات

أسئلة متكررة



6 أنا طالب استنفذت المدة المحددة للسنة التحضيرية، ولم أوفق كيف يكون وضعي؟

في حال استنفذ الطالب المدة المحددة للسنة التحضيرية (وهي أربع فصول دراسية) وتبقى عليه مادة أو أكثر أو حصل على معدل أقل من 2.75 يطوى قيده من الجامعة أو يحول لبرامج أخرى إن أمكن.

7 لو اخترت المسار العلمي أيام القبول هل يحق لي الانتقال إلى المسار الإداري / الإنساني؟

الطالب الذي تم قبوله في المسار العلمي أو الإداري / الإنساني أثناء القبول لا يحق له تغيير المسار إلا إذا توفر مقعد شاغر له وحسب شروط القبول المعلنة ويجب عليه أن يرتب رغبته بعناية تامة لأن إعلان النتائج يعني استنفاد جميع المقاعد وتوزيعها حسب رغبات المتقدمين.

8 ماهي معايير القبول بالجامعة؟

يتم القبول في الجامعة على اساس المفاضلة بين المتقدمين وتكون المفاضلة بالدرجة الموزونة ومصدر الثانوية وبحسب المقاعد الشاغرة.

9 لو تم الاكتفاء بالعدد المطلوب وسحب طالب أعرفه هل أقدر أدخل مكانه؟

لا إذا انسحب الطالب بعد اكتفاء القبول سوف يتم الاتصال بالطالب الذي يستحق المقعد.

10 ماهي اقل نسبة موزونه تقبلها الجامعة؟

ليس هناك نسبة محددة وانما مفاضلة حسب الدرجة الموزونة والاماكن الشاغرة للقبول في الجامعة.

11 انا طالب حصلت على شهادة البكالوريوس من الجامعة هل يحق لي أن احصل على درجة علمية أخرى في البكالوريوس مع أي برنامج سواء انتظام أو انتساب أو تعليم عن بعد؟

لا تمنح الجامعة درجة علمية أخرى في البكالوريوس لمن حصل عليها سواء داخل الجامعة أو خارجها بموجب لائحة الدراسة.

12 ماهي السنة التحضيرية؟ وكم مدتها؟

السنة التحضيرية في جامعة الملك عبد العزيز هي سنة دراسية يجب على الطالب دراستها وتحسب ضمن خطة التخرج للطالب، ومدتها ثلاث فصول دراسية فقط تشمل المستوى الدول والثاني والثالث من خطة الكلية التي يسكن بها الطالب، ويدرس الطالب خلالها المواد الاساسية والمعرفية المشتركة بين الكليات العلمية أو الكليات النظرية حسب رغبة الطالب.

13 كيف احوال من مسار علمي الى مسار الإداري / الإنساني او العكس؟

إذا اراد الطالب التحويل من مسار الى اخر بعد الاختبارات النهائية فعليه الانسحاب نهائيا من المسار الذي هو فيه، ومن ثم يسجل من جديد في المسار الاخر حسب شروط القبول في حينه ولا تحتسب مواد المسار العلمي في الإداري أو العكس.

أسئلة متكررة



14 ماذا لو أن الطالب رسب في أحد مواد السنة التحضيرية؟

مدة الدراسة في السنة التحضيرية ثلاث فصول دراسية يجب على الطالب انهاء جميع موادها بنجاح. ويحق للطالب المتعثر دراسة فصل دراسي واحد فقط كفرصة أخيرة للانتهاء من هذه المواد.

15 هل الطالب إذا قبل في فرع الجامعة برايف يحول الى مقر الجامعة مستقبلا؟

لا ... لا يحق للطالب الانتقال من الفرع الى مقر الجامعة من بعد قبوله وسوف يسكن في إحدى كليات الجامعة المتاحة في محافظة رابغ.

16 ماذا لو أن الطالب رسب في أحد مواد السنة التحضيرية للمسار الصحي؟

يتم تحويله إلى المسار العلمي وتتم معادلة المقررات التي تم اجتيازها في المسار الصحي.

17 هل تحتسب السنة التأهيلية من ضمن سنوات الدراسة التي يقضيها الطالب بالجامعة؟

نعم تحتسب، من ضمن خطة التخرج وكذلك المعدل يحتسب ويؤثر على مستوى الطالب الدراسي.

18 أنا طالب استنفذت المدة المحددة للسنة التأهيلية، ولم أوفق كيف يكون وضعي؟

في حال استنفذ الطالب المدة المحددة للسنة التأهيلية وتبقى عليه مادة أو أكثر أو حصل على معدل أقل من 2.75 يطوى قيده من الجامعة.

19 ماهي السنة التأهيلية؟ وكم مدتها؟

السنة التأهيلية في جامعة الملك عبد العزيز هي سنة دراسية برسوم مالية يجب على الطالب دراستها وتحتسب ضمن خطة التخرج للطالب، ويدرس الطالب خلالها المواد الأساسية والمعرفية حسب خطة المسار العلمي.

20 ماذا لو أن الطالب رسب في إحدى مواد السنة التأهيلية؟

مدة الدراسة في السنة التأهيلية سنة دراسية يجب على الطالب انهاء جميع موادها بنجاح. ويحق للطالب المتعثر دراسة فصل دراسي واحد فقط برسوم دراسية كفرصة أخيرة للانتهاء من هذه المواد.

The Impact Ranking 2021 For KAU



اعتمادات دولية عديدة لبرامجها الأكاديمية

لائحة الطالب الجامعي
الحقوق والواجبات

التصنيفات الدولية



جامعة الملك عبدالعزيز تحافظ على المركز الأول عربياً للمرة السادسة على التوالي حسب تصنيف التايمز العالمي (THE) منذ عام 2016م

احتلت جامعة الملك عبد العزيز في تصنيف شنغهاي ARWU لعام 2021 المركز 101-150 عالمياً



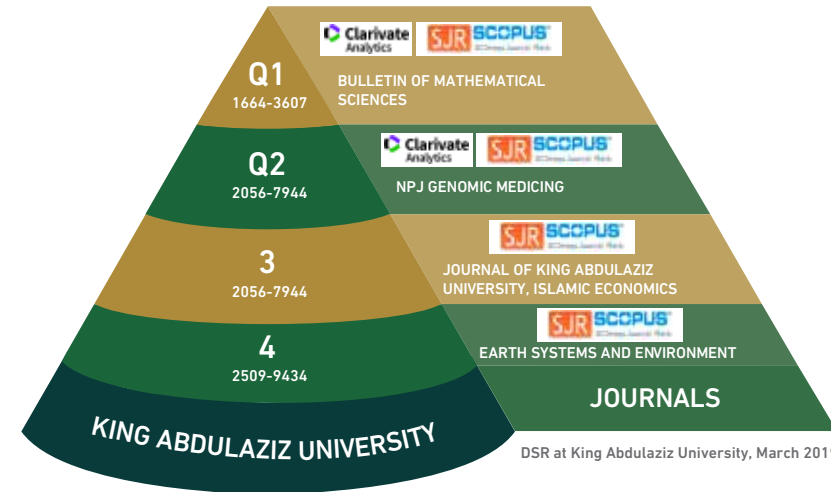
جامعة الملك عبدالعزيز تحقق المرتبة 36 حسب تصنيف Green Metric للجامعات الخضراء



ضمن قائمة أفضل مائة جامعة لتسجيل براءات الاختراع في العالم 2020م



مجلات الجامعة من بين الأكثر تأثيراً
مجلات الجامعة من بين الأكثر تأثيراً



مجلات الجامعة المصنفة في قواعد البيانات العالمية

مركز الاتصال الموحد
800-11-MyKau
800-11-69528
www.kau.edu.sa

البريد الإلكتروني
help@kau.edu.sa

موقع قياس
www.qiyas.org



dar@kau.edu.sa



kauadmission



admissionweb



admissionskype



kauadmission



KAUAdmission



KAUadmission

المعاملات الإلكترونية للطلاب
ers.kau.edu.sa

الخدمات الأكاديمية الإلكترونية ODUS PLUS
iam.kau.edu.sa

